

De tweelingzusjes Yvonne en Sandra Weeber bedachten de Woonschuur, een simpele, schuurachtige woning voor het platteland. De eerste wordt binnenkort neergezet, hopen zij. 'Er zitten veel interieurarchitecten onder de geïnteresseerden.'

Door **Marc van den Eerenbeemt**

# Woonschuur heeft een zee aan vrije ruimte

Als het toch eens zou lukken! Een tweeling uit Voorburg, 33 jaar oud, die het Nederlandse platteland weer tot leven wekt. Die al die boerderijen die nooit meer boerderij zullen zijn, weer een nieuwe functie geeft. Die wonen in de Nederlandse polder weer mogelijk maakt. Niet in smakeloze nieuwbouw, maar in grote schuren, die naadloos passen in het oude landschap.

Yvonne Weeber en Sandra Weeber bedachten een paar jaar geleden de Woonschuur. Begin dit jaar begonnen ze hun eigen ontwerpbureau en lanceerden ze hun idee. Sindsdien loopt het storm.

## Wat is een Woonschuur?

Sandra: 'Een schuur die wordt ingericht als woning. Met heel eenvoudig materiaalgebruik. We willen alleen geld steken in wat werkelijk relevant is. Een soort landelijke loft moet het zijn.'

'In het ontwerp hebben we de buitenwand zo simpel mogelijk gehouden. Wij denken aan zwarte golfplaat. Maar andere materialen zijn natuurlijk ook mogelijk, zoals duurzaam hout. Het moet wel een steer materiaal zijn. Niet truttig, maar rauw.'

Yvonne: 'Het skelet is dat van een agrarische schuur. Gemaakt van staal of van hout. Aan de binnenkant zitten grote isolatieplaten uit de woningbouw. Aan de buitenkant een goede waterkering zoals die golfplaat. Dat is het goedkoopste en het

## Ondernemende boeren kunnen land vrij geven voor bewoning

past goed in het landelijk gebied.

Sandra: 'Je kunt ook wanden van glas maken, op de kopgevel of delen van de zijgevels. Zo kun je optimaal profiteren van het uitzicht op het weiland en de koeien.'

## Hoe ziet de schuur er van binnen uit?

Sandra: 'Dat hangt helemaal af van de gebruiker. We willen en hoeven niks vast te leggen. Wil je een vide? Dat kan. Je kunt ook een deel ongeïsoleerd laten, dat scheelt in de kosten. Dan kun je daar je oldtimer neerzetten. Of je maakt in het midden van de schuur een woonkern en daaromheen allemaal vrije ruimte voor een atelier bijvoorbeeld. De mogelijkheden zijn natuurlijk eindeloos.'

## Hoe is het idee ontstaan?

Sandra: 'We werken graag aan projecten die van maatschappelijk of sociaal belang kunnen zijn. Of het nou gaat om het verbeteren van de belabberde huisvesting van ouderen, de

slechte huisvesting van dieren of het verbeteren van het platteland.

'Het platteland heeft problemen. Het traditionele boerenbedrijf wordt bedreigd door milieuwetgeving, schaalvergroting en globalisering. Langzaam maar zeker verdwijnt de gewone boer. En daarmee komt ook het cultuurhistorische landschap, de polder, in gevaar.'

'We denken aan een soort boerenstedenbouw waarin ondernemende boeren stukken land vrijgeven voor bewoning. Of hun bedrijf opgeven en vrijgeven als nieuwe woonlocatie. Je voegt steeds wat toe, stuk voor stuk. Je ziet haast geen verschil, maar het gebied wordt langzaam steeds rijker en diverser. Als een geruisloze, onopvallende vorm van stedenbouw.'

'We willen niet het landschap verwoesten. We zochten naar een vorm van bebouwing die zich met respect voor de geschiedenis in de omgeving zou voegen. Een schuur is herkenbaar in zijn vorm, zijn volume en het materiaal.'

## Wat zien jullie nu voor huizen verrijzen op het platteland?

Sandra: 'Je ziet een paar varianten. Of er wordt een mooie boerderij tot in de puntjes gerestaureerd. Of er wordt een bijzonder huis onder architectuur neergezet. Of er komt een cataloguswoning. We willen een passend en betaalbaar alternatief aanbieden.'

Yvonne: 'Als de huidige manier van bouwen doorzet, raakt het karakteristieke van het platteland helemaal zoek. Onder architectuur gebouwde villa's steken doorgaans nogal af tegen de agrarische bebouwing. En een woning uit een boekje is helemaal niks aan.'

## Wat is jullie favoriete Nederlandse boerderij? Een stolp? Een Friese langhals?

Yvonne: 'Daar zijn we niet mee bezig geweest. We willen niet historiseren. We willen juist vernieuwing brengen in het landelijk gebied. Met een herkenbaar, maar toch vernieuwend woonontwerp. Met respect voor traditie nieuwe levendigheid brengen op het platteland.'

## Wat voor mensen zijn geïnteresseerd in zo'n schuurhuis?

Yvonne: 'Vooral mensen die houden



De architecten Yvonne (links) en Sandra Weeber, ontwerpers van de Woonschuur.

Foto Mike Roelofs

## 'Tienduizenden boerderijen verliezen hun functie'

Het platteland heeft een investering nodig van 5 miljard euro om 'leefbaar' te blijven. Dat stelt de vereniging P10, een club van de grootste tien plattelandsgemeenten. Donderdag presenteert voorzitter Henk Aalderink, burgemeester van Bronckhorst, een rapport met tal van aanbevelingen voor verbetering van het leven op het platteland. Een deel van het geld moet worden gebruikt om ambitieuze woningbouwplannen terug te draaien. Aalderink: 'Alleen in de Achterhoek kost dat al 150 miljoen euro. Je moet voorkomen dat je bouwt voor leeg-

stand, nu de regio kampt met een afnemend aantal inwoners.' Ook moet worden geïnvesteerd in de 'tienduizenden' boerderijen die de komende jaren hun oorspronkelijke bestemming verliezen. Aalderink: 'Wil je daar jonge mensen in hebben, dan moet je daar wat voor doen.' De vereniging ziet verder veel in bevordering van het openbaar vervoer op het platteland en de oprichting van nieuwe gemeenschapscentra. Daarin moet bijvoorbeeld de school worden gecombineerd met postkantoor en ouderenopvang.

van vrijheid en ruimte. Mensen die zelf willen bepalen hoe hun huis er uit komt te zien en het zelf willen laten bouwen. En mensen die de geur van koeienstront waarderen en graag rondlopen met modder aan hun laarzen.

'Opvallend is dat er veel interieurarchitecten onder de geïnteresseer-

den zitten, zo'n 30 procent. Ze kunnen in een schuur goed hun ei kwijt natuurlijk.

Sandra: 'Of het zijn mensen die zelf willen klussen. Mensen die de mouwen willen opstropen en hun handen vuil willen maken. Die willen meedenken en -beslissen over de bouw van hun huis.'

## Hoe reageren aannemers?

Sandra: 'Het is niet ingewikkeld om te bouwen en ze zitten te springen om werk, dus...'

## Is het niet makkelijker om een bestaande schuur te verbouwen?

Yvonne: 'Ja, en dat is ook goedkoper. De schuur staat er al. Je ziet nu al dat mensen op bestaande boerderijen vaak achter willen wonen. Weg van de weg en met het mooiste uitzicht. 'Vroeger maalden ze daar niet om. Maar nu werken we met iemand in Noord-Holland die van het woonhuis vóór kantoor maakt en van de schuur achter het woonhuis.'

## Hoe gaat het met de verkoop?

Sandra: 'Er is nog niet gebouwd, maar we hebben al talloze reacties ontvangen. Hopelijk begint over een maand of twee de bouw van het eerste exemplaar. Er zijn al mensen die een bouwkaaf op het oog hebben. 'We denken dat de eerste exemplaren in Almere, Groningen en in het Westland komen te staan.'

## Wat zijn de eerste plannen?

Sandra: 'In Groningen gaat het om een schuur op een vrije kavel. De grondprijzen zijn daar laag.



## CV

Weeber en Weeber

### Yvonne Weeber

Geboren in 1977 in Voorburg. Woont samen met vriend.

### 1995-1999

HTS Bouwkunde Den Haag.

### 2005

Academie van Bouwkunst Rotterdam.

### 1999-2010

De Zwarte Hond architecten.

### 2005-2009

Redactie Bouwenbijboerderijen.nl, site over bouwen in landelijk gebied.

### 2010- heden

Weeber+Weeber Architecten.

### Sandra Weeber

Geboren in 1977 in Voorburg. Woont samen met vriend.

### 1995-1999

HTS Bouwkunde Den Haag.

### 2005

Academie van Bouwkunst Rotterdam.

### 1999-heden

Rijnvos Voorwinde architecten.

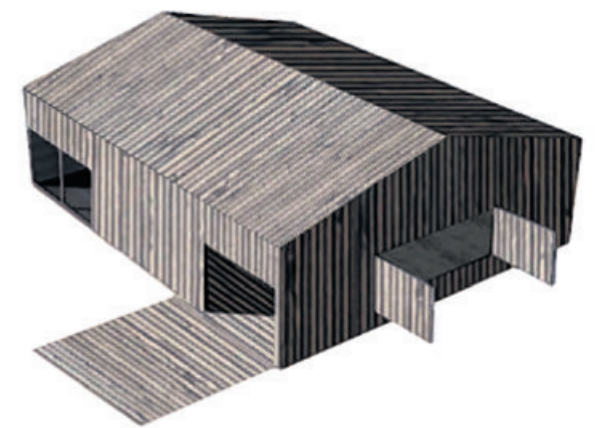
### 2005-2009

Redactie Bouwenbijboerderijen.nl

### 2010- heden

Weeber+Weeber Architecten.

dewoonschuur.nl



'In Almere gaat het om een vrij smalle kavel tussen andere vrijstaande woningen. Dat wordt een redelijk normale woning. De bouw mag niet te duur zijn, want de grond is daar prijzig. Om het zicht op de andere huizen kwijt te zijn, doen ze daar waarschijnlijk veel met glas in de kopgevel, meer dan in de zijgevels.

'In het Westland is het plan om de schuur midden tussen de kassen te zetten. Daar denken we veel glas te gebruiken in de wanden, om goed aan te sluiten bij de omgeving.'

## Wat kost zo'n woning?

Sandra: 'Een op maat ontworpen Woonschuur, exclusief grond en keukens en inclusief vloeren, inrichting, badkamer, grote glaspanelen, met een oppervlakte van zo'n 180 vierkante meter met gevels van zwarte golfplaat, zal circa 200 duizend euro kosten, exclusief btw. Voor een meer compacte versie met een oppervlak van 135 vierkante meter kun je denken aan zo'n 165 duizend euro, exclusief btw. Maar je kunt ook een helemaal lege, casco opgeleverde schuur aanschaffen en zelf afbouwen.'

## Waar wonen jullie zelf?

Sandra: 'Ik in Boskoop, in het dorp.'

Yvonne: 'Ik woon in de stad, in Rotterdam.'

Sandra: 'We komen oorspronkelijk uit Voorburg. We hebben helemaal geen roots op de boerderij. Misschien houden we daarom zo van de groene ruimte en die typische bescheidenheid van de bebouwing. Dat is een fascinatie van ons. Wij zien nog echt dat het landelijk gebied bijzonder is.'

## Gaan jullie zelf nog in een Woonschuur wonen?

Yvonne: 'Liever vandaag dan morgen. En dan meteen ons kantoor erin. Ik zie dat Sandra nog eerder doen dan ik. Ze woont in Boskoop eigenlijk al een beetje op het platteland. Misschien dat we nog eens samen gaan bouwen. Maar dan moeten onze woningen wel echt privé zijn. Anders vinden onze vrienden het niet leuk.'

## Hoe gaat de samenwerking, als tweeling?

Sandra: 'Hartstikke goed. Als tweeling zijn we super op elkaar ingespeeld. Maar toch verschillen we. We zijn een beetje de dromer en de doener. Ik hou maar niet op met plannen maken en praten. Yvonne is de zakelijke van ons twee. De realist.' Yvonne: 'Klopt helemaal.'

